

Mode d'emploi

AllStar™ Pro

Dispositif d'injection d'insuline réutilisable

Lire ce qui suit avant de commencer

AllStar Pro est un stylo injecteur d'insuline réutilisable. AllStar Pro peut être utilisé uniquement avec les cartouches d'insuline (U-100) de 3 mL (300 unités) Sanofi produites par le Groupe Sanofi.

✗ Les aiguilles ne doivent jamais être réutilisées. Une aiguille déjà utilisée pourrait être obstruée et, le cas échéant, vous pourriez ne pas obtenir votre dose.

✗ Ne partagez jamais votre stylo et votre cartouche avec d'autres personnes, et ce, même si l'aiguille a été changée. Vous pourriez transmettre une infection grave à une autre personne, ou encore, cette personne pourrait vous transmettre une infection grave.

✗ N'utilisez jamais un stylo endommagé ou si vous n'êtes pas certain qu'il fonctionne correctement.

✓ Si vous utilisez différents types d'insuline, veillez à utiliser un stylo d'une couleur particulière ou d'un type particulier pour chaque type d'insuline.

✓ Assurez-vous de toujours disposer d'un autre moyen pour administrer votre insuline (p. ex., une cartouche d'insuline supplémentaire et l'injecteur AllStar Pro ou une seringue d'insuline U-100 supplémentaire).

✓ Effectuez toujours un test de sécurité (voir l'**ÉTAPE 4** ci-dessous).

Apprenez à effectuer une injection :

- Demandez à votre professionnel de la santé de vous apprendre à effectuer une injection avant d'utiliser votre stylo.
- Demandez de l'aide si vous éprouvez de la difficulté à manipuler le stylo en raison, par exemple, de troubles de vision.
- Lisez le présent mode d'emploi au complet avant d'utiliser votre stylo. Si vous ne suivez pas ces instructions de façon méthodique, vous pourriez vous injecter une dose excessive ou insuffisante d'insuline.
- Conservez cette brochure à titre de référence.

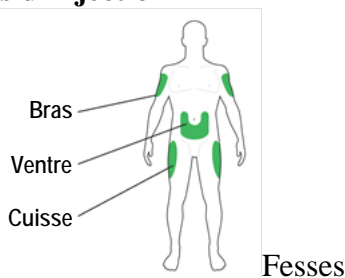
Besoin d'aide?

Si vous avez des questions à propos de votre stylo ou de votre diabète, adressez-vous à votre professionnel de la santé, visitez le site www.sanofi.ca ou communiquez avec sanofi-aventis Canada Inc. au 1 888 852-6887.

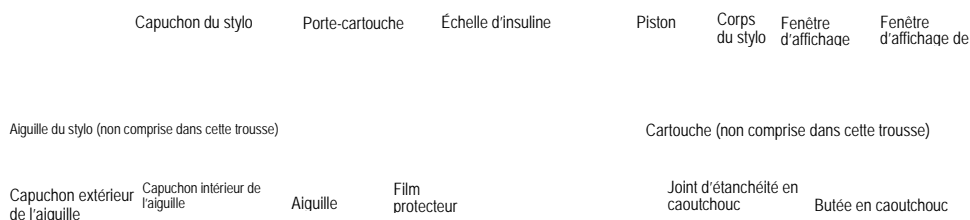
Articles supplémentaires dont vous aurez besoin :

- une nouvelle cartouche d'insuline (voir l'**ÉTAPE 1**);
- un tampon d'alcool;
- une nouvelle aiguille stérile (voir l'**ÉTAPE 3**);
- un contenant non perforable pour les aiguilles utilisées (voir l'**ÉTAPE 7**).

Sites d'injection



Présentation du stylo



Étape 1 : Insertion d'une nouvelle cartouche

Suivez l'ÉTAPE 1 lors de votre première utilisation du dispositif AllStar Pro et lors du remplacement d'une cartouche d'insuline.

✗ Ne remplacez pas la cartouche d'insuline avant qu'elle soit vide ou que la date de péremption soit atteinte, ou à moins qu'elle soit endommagée. Elle peut être utilisée pour plusieurs injections.

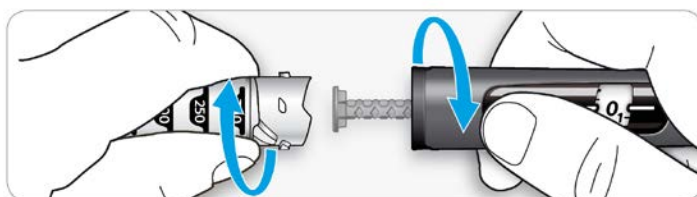
✓ Sortez la nouvelle cartouche du réfrigérateur au moins une heure avant l'injection. L'injection d'une insuline froide est plus douloureuse.

1A. Retirez le capuchon du stylo AllStar Pro.



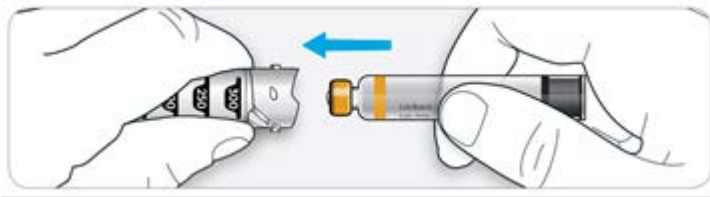
1B. Dévissez le porte-cartouche du corps du stylo.

- Si la cartouche d'insuline doit être remplacée, retirez-la du porte-cartouche et jetez-la.



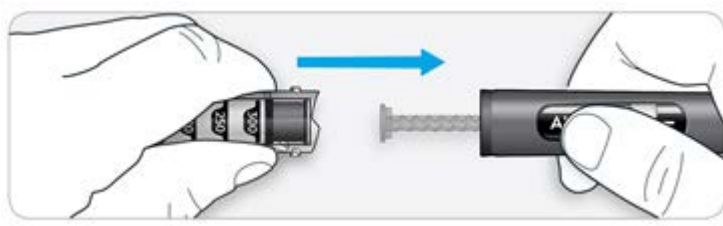
1C. Vérifiez le type d'insuline et la date de péremption sur l'étiquette de la nouvelle cartouche d'insuline.

1D. Insérez la nouvelle cartouche, l'extrémité effilée en premier, dans le porte-cartouche.

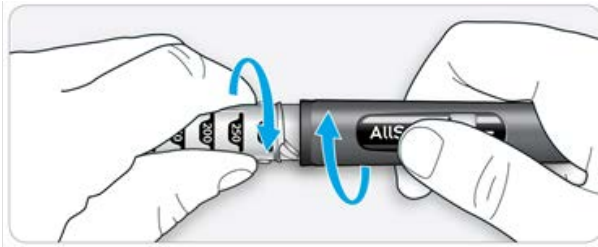


1E. Assurez-vous que le porte-cartouche est bien aligné avec le corps du stylo et appuyez sur la butée en caoutchouc de la cartouche pour repousser le piston.

- N'appuyez pas sur le bouton d'injection pendant que vous repoussez le piston.



1F. Vissez fermement le porte-cartouche sur le corps du stylo jusqu'à ce que vous entendiez un déclic.



1G. Assurez-vous que les marques d'alignement sur le porte-cartouche et le corps du stylo sont l'une en face de l'autre, comme sur l'illustration.



- Si ce n'est pas le cas, dévissez le porte-cartouche et essayez à nouveau.

Étape 2 : Vérification de votre insuline

- ✓ Vérifiez votre insuline avant chaque injection.

2A. Retirez le capuchon du stylo AllStar Pro.



2B. Vérifiez le type d'insuline et la date de péremption sur l'étiquette de la cartouche d'insuline.

- Assurez-vous d'utiliser le bon type d'insuline.
- **N'utilisez pas** votre insuline après sa date de péremption ou 28 jours d'utilisation.
- **N'utilisez pas** une cartouche d'insuline endommagée ou brisée.



2C. Examinez l'aspect de votre insuline avant chaque injection :

- Pour **l'insuline limpide** : (p. ex., Lantus[®] ou Apidra[®])
 - N'utilisez pas la cartouche si l'insuline qu'elle contient est trouble, colorée ou renferme des particules.

Si vous utilisez d'autres stylos injecteurs

- Si vous utilisez d'autres stylos injecteurs, il est particulièrement important de vous assurer d'utiliser le bon médicament.

Étape 3. Fixation de l'aiguille

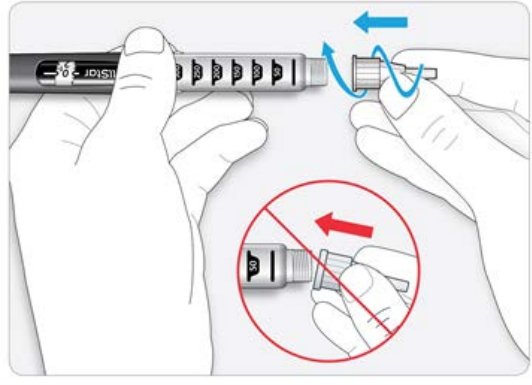
✗ Ne réutilisez pas les aiguilles. Utilisez toujours une nouvelle aiguille stérile pour chaque injection. Cette mesure prévient tout risque d'obstruction de l'aiguille, de contamination et d'infection.

✓ Utilisez uniquement des aiguilles compatibles avec le dispositif AllStar Pro, notamment les aiguilles d'Artsana, de Becton Dickinson and Company, d'Ypsomed et d'Owen-Mumford, ainsi que toute autre aiguille compatible recommandée par votre pharmacien ou votre professionnel de la santé.

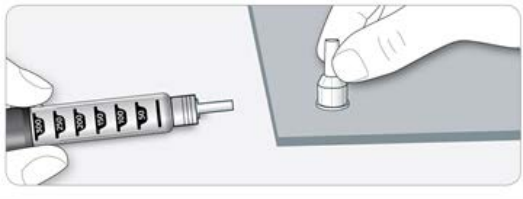
3A. Retirez le film protecteur de la nouvelle aiguille.



3B. En tenant l'aiguille bien droite, vissez-la sur le stylo jusqu'à ce qu'elle soit bien en place. Veillez à ne pas trop la serrer.



3C. Retirez le capuchon extérieur de l'aiguille. Mettez-le de côté; vous le réutiliserez plus tard.



3D. Retirez le capuchon intérieur de l'aiguille et jetez-le.



Manipulation des aiguilles

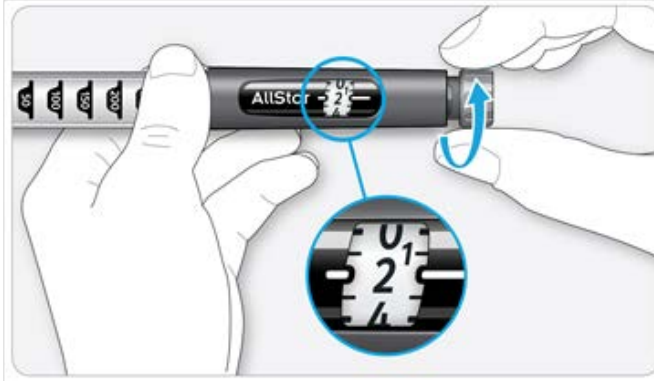
- Manipulez les aiguilles avec précaution pour prévenir les risques de blessure et d'infection croisée.
- Si une autre personne fait l'injection, des précautions particulières sont nécessaires.

Étape 4. Réalisation d'un test de sécurité

Vous devez toujours effectuer un test de sécurité après l'insertion d'une nouvelle cartouche d'insuline et avant chaque injection afin de :

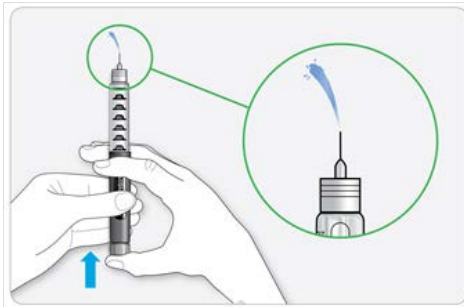
- ✓ vous assurer que le stylo et l'aiguille fonctionnent correctement;
- ✓ vous assurer de vous administrer la bonne dose.

4A. Sélectionnez une dose de 2 unités en tournant le bouton d'injection jusqu'à ce que la fenêtre d'affichage de la dose affiche le chiffre 2.



4B. Appuyez à fond sur le bouton d'injection.

- Votre stylo fonctionne correctement si l'insuline sort de l'extrémité de l'aiguille.



Si l'insuline ne sort pas :

- Il pourrait être nécessaire d'effectuer cette étape jusqu'à trois fois avant que l'insuline sorte de l'aiguille.
- Si l'insuline ne sort toujours pas au troisième essai, il est possible que l'aiguille soit obstruée. Le cas échéant :
 - changez l'aiguille (voir l'ÉTAPE 7 et l'ÉTAPE 3),
 - vérifiez que la cartouche est correctement insérée, non endommagée et bien installée,
 - puis refaites le test de sécurité (ÉTAPE 4).

Si vous voyez des bulles d'air

- Vous pourriez voir des bulles d'air dans l'insuline. Cela est normal et sans danger.

Étape 5. Sélection de la dose

X Ne sélectionnez pas la dose ET n'appuyez pas sur le bouton d'injection si l'aiguille n'est pas fixée. Cela pourrait endommager votre stylo.

5A. Assurez-vous qu'une aiguille est fixée et que la dose est réglée à « 0 ».



5B. Tournez le sélecteur de dose jusqu'à ce que la fenêtre d'affichage de la dose affiche votre dose.



Les nombres pairs s'affichent dans la fenêtre d'affichage de la dose.



EXEMPLE

Dose sélectionnée :
30 unités

Les nombres impairs sont indiqués par un trait entre les nombres pairs.



EXEMPLE

Dose sélectionnée :
15 unités

- Si vous dépassez votre dose en tournant trop loin, vous pouvez revenir en arrière.
- Si le nombre d'unités restantes dans votre stylo est insuffisant pour votre dose, le sélecteur de dose s'arrêtera vis-à-vis du nombre d'unités restantes.
- S'il est impossible de sélectionner votre dose complète, vous pouvez :
 - i. injecter l'insuline restante de la cartouche (**ÉTAPES 6-7**), remplacer la cartouche existante par une nouvelle cartouche (**ÉTAPE 1**), puis compléter votre dose en utilisant cette nouvelle cartouche (**ÉTAPES 2-7**).
 - ii. Ou encore, vous pouvez jeter la cartouche existante et utiliser une nouvelle cartouche pour vous injecter une dose complète (**ÉTAPES 1-7**).

Unités d'insuline contenues dans votre stylo

- Chaque cartouche contient au total 300 unités. Vous pouvez sélectionner des doses de 1 à 80 unités, par palier de 1 unité. Chaque cartouche d'insuline peut être utilisée pour plusieurs injections jusqu'à ce qu'elle soit vide ou que sa date de péremption soit atteinte. Vous pouvez estimer le nombre d'unités d'insuline restantes en vérifiant l'emplacement de la butée en caoutchouc sur l'échelle graduée d'insuline.

Étape 6. Injection de la dose

X Si le bouton d'injection semble difficile à enfoncer, **ne forcez pas** pour éviter d'endommager votre stylo. Voir la section ci-dessous pour obtenir des conseils.

6A. Choisissez un site d'injection parmi les sites montrés dans la figure ci-dessus (« Sites d'injection »).

- Nettoyez la peau au site d'injection (p. ex., au moyen d'alcool à friction).

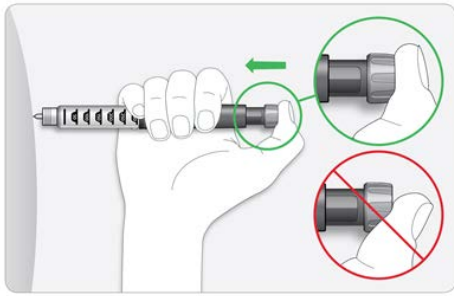
6B. Introduisez l'aiguille dans votre peau comme votre professionnel de la santé vous l'a montré.

- N'enfoncez pas le bouton d'injection.



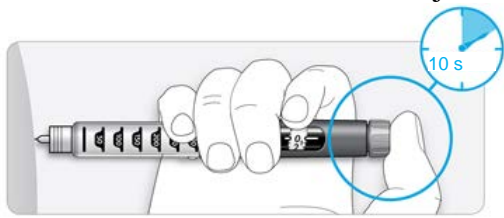
6C. Placez votre pouce sur le bouton d'injection. Enfoncez lentement le bouton jusqu'au bout et tenez-le enfoncé.

- N'appuyez pas de biais sur le bouton.



6D. Tenez le bouton d'injection enfoncé et, quand le nombre « 0 » apparaît dans la fenêtre d'affichage de la dose, comptez lentement jusqu'à 10.

- Vous vous assurez ainsi d'injecter la dose complète.



6E. Après l'avoir tenu enfoncé en comptant lentement jusqu'à 10, relâchez le bouton d'injection. Retirez ensuite l'aiguille de votre peau.

Si vous avez de la difficulté à enfoncer le bouton d'injection :

- Remplacez l'aiguille (voir l'ÉTAPE 7 et l'ÉTAPE 3), puis effectuez un test de sécurité (voir l'ÉTAPE 4).
- Si le bouton est encore difficile à enfoncer, remplacez la cartouche ou cessez d'utiliser le stylo.

Étape 7. Retrait de l'aiguille

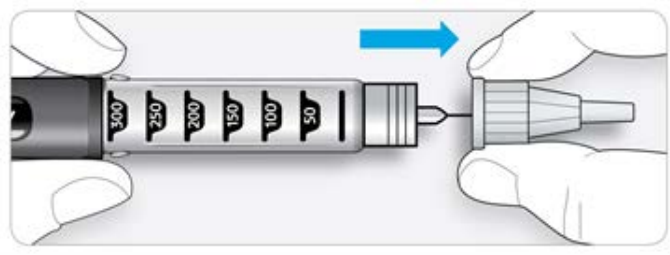
✓ Manipulez les aiguilles avec précaution pour prévenir les risques de blessure et d'infection croisée.

✗ **Ne remettez pas en place** le capuchon intérieur de l'aiguille.

✗ **Ne conservez pas** le dispositif AllStar Pro au réfrigérateur.

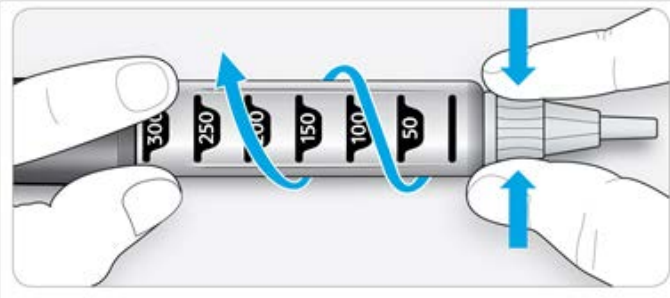
7A. Tenez le capuchon extérieur de l'aiguille par sa partie la plus large. En tenant l'aiguille bien droit, glissez-la dans le capuchon extérieur de l'aiguille. Enfoncez-la bien.

- L'aiguille peut perforer le capuchon si vous l'inclinez en l'insérant dans le capuchon.

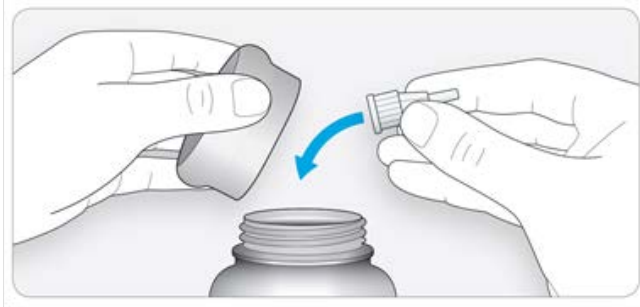


7B. Tenez le capuchon extérieur de l'aiguille par sa partie la plus large et serrez-le entre vos doigts. Avec votre autre main, tournez votre stylo à plusieurs reprises pour retirer l'aiguille.

- Si l'aiguille ne sort pas dès la première tentative, essayez à nouveau.

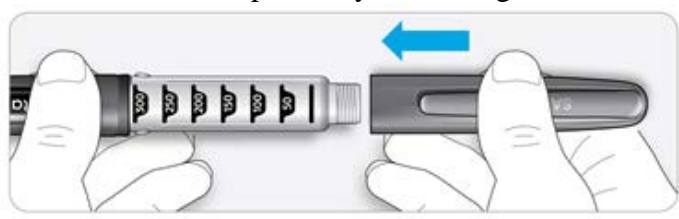


7C. Jetez l'aiguille utilisée en la plaçant dans un contenant non perforable (ou selon la méthode recommandée par votre professionnel de la santé).



7D. Remettez le capuchon du stylo en place.

- Chaque cartouche d'insuline peut être utilisée pour de multiples injections. Votre dispositif AllStar Pro doit être entreposé avec la cartouche d'insuline insérée, étant ainsi prêt pour la prochaine injection.
- Ne conservez pas le stylo au réfrigérateur.



Date de péremption

Le dispositif AllStar Pro a été conçu pour être utilisé jusqu'à trois ans après la première utilisation.

Notez ici la date de la première utilisation de votre stylo : .../.../.....

N'utilisez pas votre dispositif AllStar Pro pendant plus de trois ans.
Après trois ans, adressez-vous à votre professionnel de la santé ou à votre pharmacien pour obtenir un nouveau dispositif AllStar Pro. Jetez votre stylo de manière sécuritaire, selon la méthode recommandée par votre professionnel de la santé ou par les autorités locales.

Entreposage de votre stylo

Conservez votre dispositif AllStar Pro et vos cartouches d'insuline hors de la vue et de la portée des enfants.

Votre dispositif AllStar Pro doit être conservé avec la cartouche d'insuline insérée.

- **Ne conservez pas** le dispositif AllStar Pro avec une aiguille en place.
- Conservez votre stylo avec le capuchon du stylo en place.
- **Ne conservez pas** le dispositif AllStar Pro au réfrigérateur.
- **Ne pas** congeler.
- **Les cartouches Lantus[®]** peuvent être conservées de manière sécuritaire à une température inférieure à 30 °C durant un maximum de 28 jours.
- **Les cartouches Apidra[®]** peuvent être conservées de manière sécuritaire à une température allant jusqu'à 25 °C durant un maximum de 28 jours.

Si la cartouche doit être retirée, le dispositif AllStar Pro peut être conservé à une température allant jusqu'à 30 °C.

Veillez lire le feuillet de renseignements destinés au patient, fourni avec les cartouches d'insuline de 3 mL de Sanofi, pour connaître les détails sur la conservation des cartouches.

Entretien de votre stylo

Manipulez votre stylo avec précaution

- N'échappez pas votre stylo et évitez de le heurter contre des surfaces dures.
- Si vous pensez que votre stylo peut être endommagé, **ne tentez pas** de le réparer. Si vous pensez que votre dispositif AllStar Pro présente un bris ou un dommage éventuel, consultez votre professionnel de la santé ou communiquez avec sanofi-aventis Canada Inc., au 1 888 852-6887.

Gardez votre stylo à l'abri des saletés et de la poussière

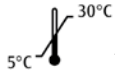
- Vous pouvez nettoyer l'extérieur de votre stylo en l'essuyant avec un linge humide. **Ne pas** immerger, laver ou lubrifier le stylo, car cela risquerait de l'endommager.



Consultez le mode d'emploi.



Tenir à l'abri de la lumière directe du soleil



Plage de température d'entreposage acceptable pour le dispositif sans cartouche d'insuline insérée.



Plage de température d'entreposage acceptable pour le dispositif avec une cartouche d'insuline insérée.



Numéro de lot



Numéro de référence :

CE 0123



Fabriqué par :

Sanofi-Aventis Deutschland GmbH, Industriepark Hoechst, D-65926 Frankfurt am Main, Allemagne.

Importé et distribué par : sanofi-aventis Canada Inc., 2905, Place Louis-R.-Renaud, Laval (Québec) Canada - H7V 0A3

©2017 sanofi-aventis Canada Inc.

AllStar Pro répond aux exigences actuelles d'exactitude de la dose et de fonctionnement de la norme ISO 11608-1: 2014 avec les cartouches d'insuline (U-100) de 3 mL (300 unités) du Groupe Sanofi.

AllStar™ Pro est une marque déposée du Groupe Sanofi.

Date de révision : 22 juin 2017